

CHILHAC

notre village



Chilhac

<http://www.chilhac.fr>
04 71 77 41 71

bulletin municipal n° 5 décembre 2015

Le mot du maire

Une année troublante et troublée se termine.

Troublée par les attentats terribles de janvier et de novembre, mais aussi par toute cette violence dont nous sommes les spectateurs via les réseaux sociaux et les médias.

Notre vie ici à CHILHAC, nous protège un peu de ces événements mais nous ne pouvons y rester insensibles. Chacun de nous connaît quelqu'un, qui connaît quelqu'un... Un membre de sa famille, un ami ou bien une simple connaissance qui en a été victime.

Aujourd'hui nous sommes tous en lien avec l'information qui nous est donnée en temps réel. Mais sachons rester vigilants aux jugements trop vite établis, ne faisons pas de conclusions hâtives, ni d'amalgames dangereux.

Mettons à profit notre choix de rester vivre ici dans une commune rurale pour réfléchir au monde qui nous entoure et qui parfois dérape de manière ultra violente.

Troublante par toutes ces décisions que nous avons dû prendre, adhésion au PNR, élections pour nos représentants dans cette nouvelle très grande région, enfin quel regroupement de communauté de communes nous souhaitons.

Votre conseil municipal, après en avoir échangé longuement a voté pour se rapprocher de la communauté de commune du Langeadois et du Pays de Paulhaguet. Le bassin de vie, mais aussi le fait d'appartenir à une plus grande entité a guidé le vote.

Aujourd'hui nous devons nous unir pour être plus forts. Mais nous n'aurons pas le dernier mot et nous devons suivre la décision qui sera entérinée par la CDCI (Commission Départementale de la Coopération Intercommunal) d'ici le 31 mars prochain et applicable à compter du 1^{er} janvier 2017.

Au regard de tout cela, je souhaiterai vous proposer la création d'un Conseil consultatif dont je vous parlerai prochainement.

Il me semble important de favoriser la participation de tous et que chacun puisse être acteur de la vie dans le village.

Remettons l'Homme au centre de nos préoccupations.

Ce n'est pas un exercice facile, mais c'est enthousiasmant et valorisant. C'est cela qui me motive aujourd'hui ainsi que l'ensemble de l'équipe municipale.

Comme nous le faisons maintenant depuis 18 mois, vous trouverez dans ce bulletin un récapitulatif des actions en cours.

Je remercie ici les conseillers municipaux, mais aussi les villageois qui répondent positivement lorsque nous avons besoin d'un petit coup de main. L'ensemble des membres des associations qui ont animé la vie du village et ainsi qui permettent de maintenir le lien social.

Soyez assurés de notre volonté de faire de Chilhac un lieu de vie agréable, respectueux de chacun.

Votre dévouée.

Christine BANASSAT



Au fil des dossiers

➤ Travaux d'assainissement

Lors de la réunion publique du 20 novembre, Mme le Maire a présenté le grand chantier qui va mobiliser le village pendant plusieurs mois.

La détérioration des réseaux d'assainissement rendait cette réhabilitation inéluctable malgré son coût financier.

En effet, le montant global des travaux à réaliser s'élève à **484 748,59 € HT** auxquels il convient de retirer **30 100 €** (subvention du département) et **207 009 €** (subvention de l'Agence de l'Eau).

Après l'aspect financier, Messieurs Badiou et Boet du bureau d'études AB2R et Messieurs Marquet et Pagès de l'entreprise de Travaux Publics Marquet présentaient les différentes phases du projet et se tenaient à la disposition des personnes présentes pour répondre à leurs interrogations.

Déroulement des travaux

Première tranche

Cette phase a déjà commencé et se déroulera jusqu'à la fin du mois de janvier. Elle concerne, pour le chantier 1, les secteurs de l'Embranchement jusqu'au chemin de Rochefaute et pour le chantier 2, de l'ancienne mairie jusqu'au pré de la Fontaine. Elle consiste à reprendre le réseau en séparant les eaux pluviales des eaux usées sur certains secteurs (cf plan page ci-contre).

Deuxième tranche

Elle débutera en septembre 2016 et concernera la rue de la Croix de mission, la rue des remparts ainsi que les rues perpendiculaires à cette dernière. Pour ces deux rues, les eaux pluviales seront séparées des eaux usées. Pour les autres, le réseau restera unitaire en raison de leur étroitesse.

Troisième tranche

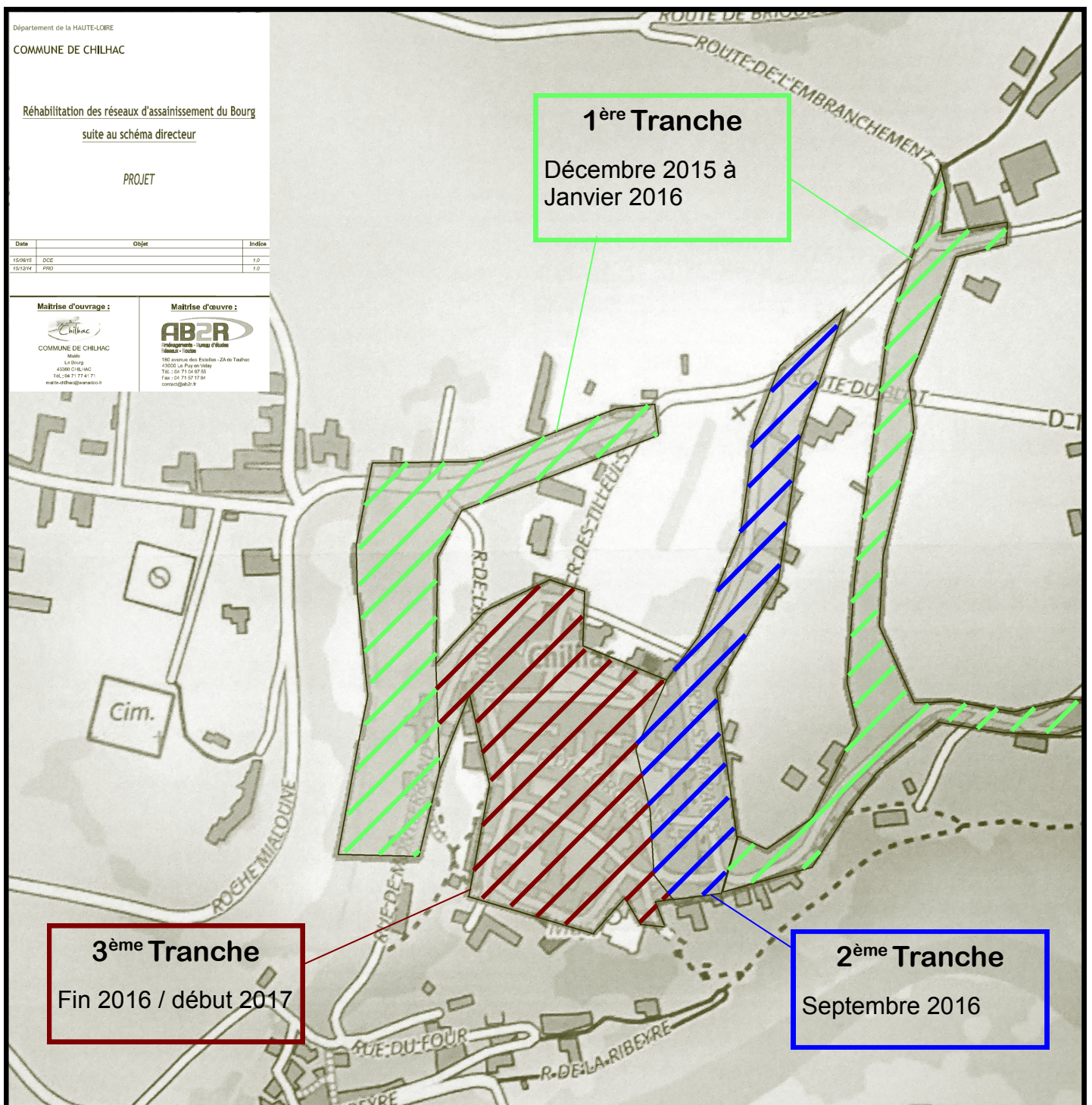
Elle se déroulera fin 2016 / début 2017. Elle concernera la place de Lachaud et les autres rues du centre bourg..



Durant ces différentes phases, les réseaux secs seront enfouis et le syndicat des eaux en profitera pour changer certaines conduites.

Ces travaux engendreront inévitablement des désagréments pour les riverains. Les différents intervenants ont rappelé qu'ils étaient à l'écoute de la population pour répondre aux questions et trouver des solutions aux problèmes rencontrés.

Durant la durée des travaux, une partie du parking sera fermée pour permettre d'entreposer des matériaux et des engins.



Département de la HAUTE-LOIRE
COMMUNE DE CHILHAC

Réhabilitation des réseaux d'assainissement du Bourg
suite au schéma directeur

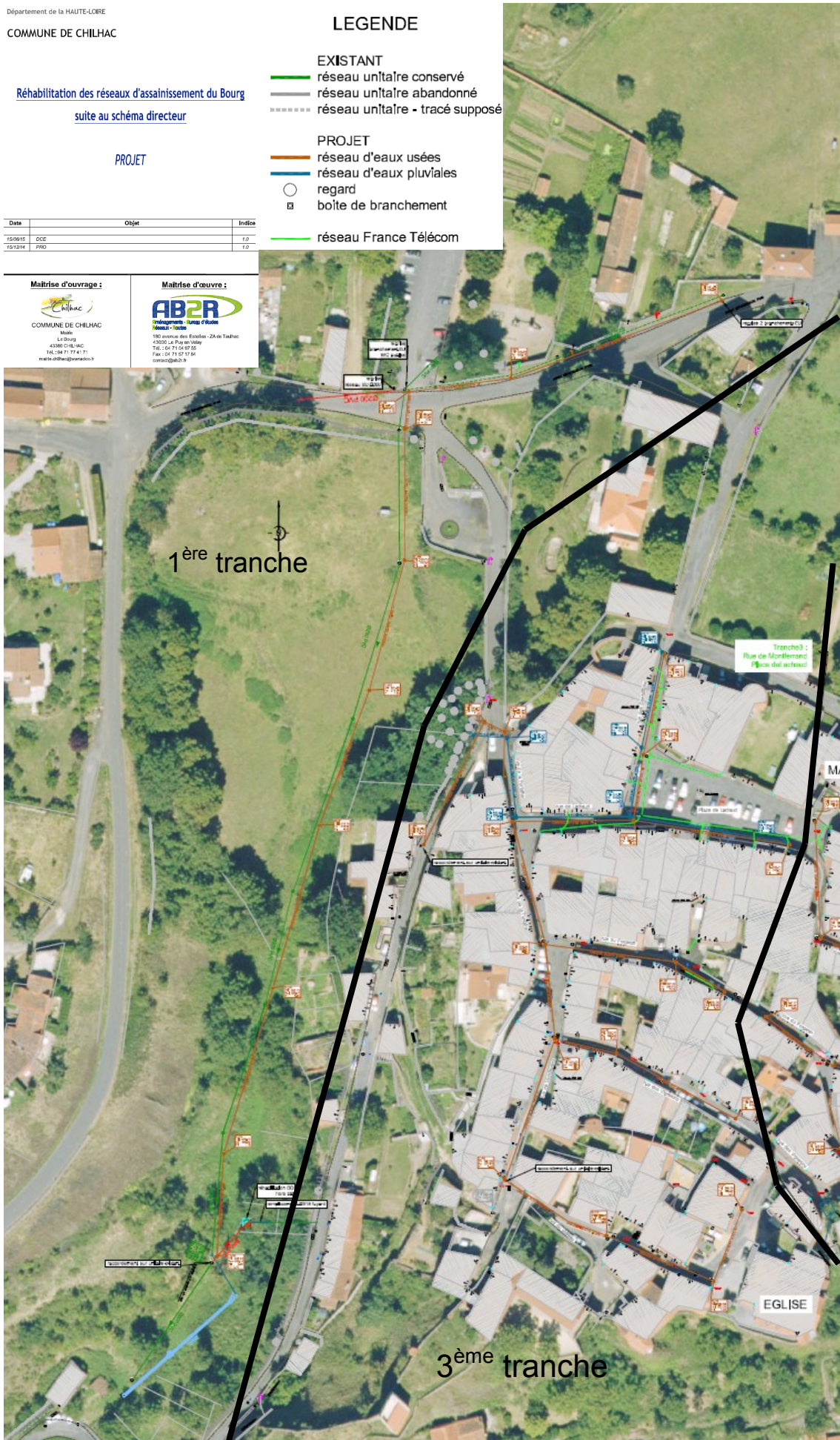
PROJET

Date	Objet	Indice
15/06/15	DCE	1.0
15/12/14	PRO	1.0

Maitrise d'ouvrage :	Maitrise d'œuvre :
 COMMUNE DE CHILHAC Mairie Le Bourg 43300 CHILHAC Tél. 04 77 17 41 11 mairie@chilhac.fr	 AB2R Ingénierie - Urbanisme - Travaux 180 avenue des Eucalyptes - ZA de Tauliac 43005 Le Puy en Velay Tél. 04 77 04 09 50 Fax 04 77 07 17 94 contact@ab2r.fr

LEGENDE

- EXISTANT**
- réseau unitaire conservé
 - réseau unitaire abandonné
 - - - - - réseau unitaire - tracé supposé
- PROJET**
- réseau d'eaux usées
 - réseau d'eaux pluviales
 - regard
 - boîte de branchement
 - réseau France Télécom



CHILHAC *notre village*

Département de la HAUTE-LOIRE

COMMUNE DE CHILHAC

Réhabilitation des réseaux d'assainissement du Bourg
suite au schéma directeur

PROJET

Date	Objet	Indice
15/06/12	DCS	F0
15/12/14	PRO	F2









Maitrise d'ouvrage :

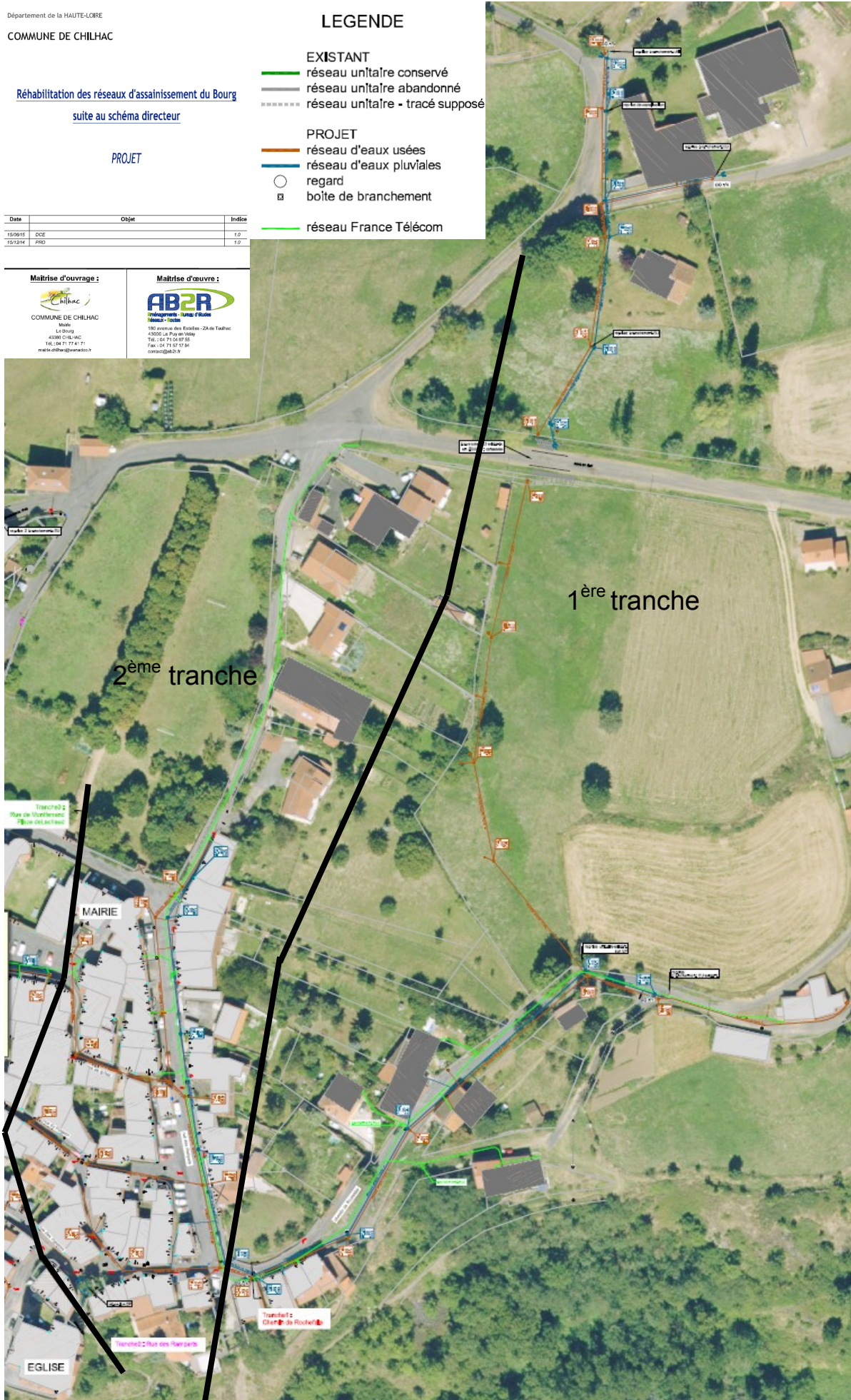

COMMUNE DE CHILHAC
Mairie
Le Bourg
42080 CHILHAC
Tél. 04 77 47 47 71
mairie.chilhac@wanadoo.fr

Maitrise d'œuvre :


AB2R
Travaux et Services
180 avenue des Ecoles - ZA de Tardiac
42020 Le Puy en Velay
Tél. 04 77 54 07 55
Fax. 04 77 52 71 94
contact@ab2r.fr

LEGENDE

- EXISTANT**
-  réseau unitaire conservé
 -  réseau unitaire abandonné
 -  réseau unitaire - tracé supposé
- PROJET**
-  réseau d'eaux usées
 -  réseau d'eaux pluviales
 -  regard
 -  boîte de branchement
 -  réseau France Télécom



Au fil des dossiers

➤ Aménagement du jardin du curé

Dans le courant du mois de novembre, une quinzaine d'apprentis CAP « Travaux Paysagers » et BP « Aménagements Paysagers » de l'ISVT de Vals-près-le Puy ont débuté les travaux de réalisation d'un jardin botanique dans l'ancien jardin des sœurs.

Grâce à un partenariat signé entre la commune et l'ISVT, les jeunes ont conçu le jardin leur permettant d'appréhender toutes les activités liées à l'aménagement paysager. Ce chantier représente une opportunité d'application pratique dans le prolongement des enseignements théoriques dispensés au CFA. En contrepartie, la municipalité héberge gracieusement les stagiaires et prend en charge l'achat des fournitures.

Ils interviendront également au printemps pour réaliser des travaux de terrassement, de plantation et de maçonnerie afin de valoriser cet espace et le rendre accueillant.

Vous pourrez bientôt découvrir ce jardin qui offrira une alternance d'espaces ouverts et d'espaces plus cloisonnés permettant de développer différentes thématiques (plantes aromatiques, plantes médicinales, potager, arbres fruitiers...).



➤ Eclairage du parking

Les travaux d'éclairage du parking ainsi que du terrain de pétanque et du passage situé près du terrain de jeu ont été réalisés en septembre pour un montant de 3 181 HT (part communale après subvention du Syndicat d'électrification).

➤ Association les Pieds à Terre

Le bureau de l'association qui organise le Club nature à Chilhac mais aussi des séjours et des randonnées a été transféré dans un des anciens gîtes de la rue du château. Ce local est mis à disposition moyennant le versement d'un loyer mensuel et la prise en charge du coût de l'électricité par l'association.



Au fil des dossiers

➤ Réfection des chemins

Le curage des fossés et l'arasement des accotements des chemins du camping et des Sognes ont été réalisés pour un montant de **2 234 € HT**.

Des rigoles métalliques ont été posées pour les chemins de Paroudet et Laborie pour un montant de **2 160 € HT**.

Le chemin des Champs Drouilhac a été refait pour un montant de **5 390 € HT**.



➤ Entretien des bâtiments communaux

Une partie de la toiture du village de vacances sera rénovée pour un montant de **8 120 € HT** auquel il faut enlever une subvention de **2 500 €** versée à la commune dans le cadre de la DETR 2015.

Suite à de nombreuses fuites d'eau constatées au niveau du toit terrasse du camping et pour éviter que la structure intérieure récemment rénovée soit endommagée, l'étanchéité du toit a été entièrement reprise pour un montant de **16 629 € HT**. Pour cette opération, la commune a obtenu une subvention de **5 000 €** toujours dans le cadre de la DETR.



COMMISSION tourisme

➤ bilan fréquentation camping

Nous avons eu un été très agréable qui a considérablement participé à la hausse de fréquentation de notre petit coin de paradis « Au fil de l'Eau ».

Cette année, nous avons constaté de nombreux retours de personnes ayant entendu parler des changements positifs du camping (sanitaires neufs, aménagements extérieurs, bibliothèque et jeux, dépôt de pain dans le village).



aussi aux adultes durant l'été a connu un vif succès.

Ce sont **140** enfants qui ont reproduit à partir de moules en silicone « de faux fossiles en plâtre ». Outre les enfants, les parents étaient ravis par cette animation et avouaient que sans elle, ils n'auraient certainement pas franchi la porte du musée!

Un petit espace librairie est ouvert depuis début juillet. Il propose différentes thématiques : les animaux disparus, la paléontologie, le volcanisme, la géologie, la botanique et des albums de contes sur les animaux de la préhistoire. Il vient en complément de la boutique et permet un revenu supplémentaire.

Un grand merci aux paléontologues chargés de l'inventaire des collections du musée qui ont aidé l'équipe du musée tout au long de la saison pendant leur temps de repos.

➔ bilan fréquentation village de vacances

Cette année le bilan est globalement positif. Le chiffre d'affaire 2015 hors CCAS s'élève à 58 754 € alors que celui de 2014 était de 42 858 € (soit une augmentation de 37%).

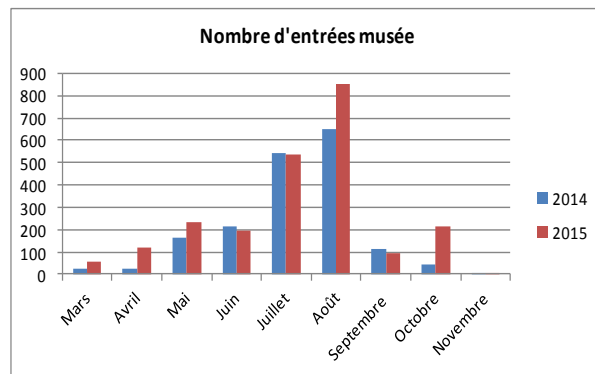
Nous pouvons noter une belle augmentation de la fréquentation, grâce entre autres à l'implication des conseillères en charge du village de vacances, qui ont été présentes durant les absences réglementaires de la gestionnaire. Nous avons pris des risques à certains moments mais cela porte ces fruits (ouverture l'hiver, accueil d'un groupe important début juillet).

La CCAS EDF s'est à nouveau engagée pour la saison estivale prochaine. Des solutions sont à l'étude en partenariat avec la CCAS et d'autres comités d'entreprises pour permettre de louer l'été les gîtes libres.

➔ Marchés du soir

Les marchés qui se sont déroulés les mercredis soirs durant cet été ont été appréciés des habitants et des touristes. L'animation musicale proposée le mercredi 5 août a remporté un vif succès.

Afin de pérenniser cet évènement et d'assurer une meilleure fréquentation des commerçants, la municipalité va prendre en charge son organisation.



VIE DU VILLAGE

➤ **Secrétariat de mairie**

A l'invitation de la municipalité, les habitants de Chilhac se sont retrouvés pour fêter le départ en retraite d'Eliane Borel, secrétaire de mairie. Dans son discours, Mme le Maire a remercié Eliane pour le travail accompli pendant huit années sous trois municipalités différentes. Elle a mis en avant ses qualités professionnelles mais aussi humaines.

Après avoir reçu des cadeaux offerts par la municipalité et les conseillers, une dernière surprise attendait l'heureuse retraitée ; les membres du groupe folklorique "la volte dansaire" dont elle est présidente, venaient célébrer en dansant ce moment.

Cette soirée était l'occasion également de présenter la nouvelle secrétaire de mairie, Sylvie Vauzelle.

Permanences de la mairie : le secrétariat est ouvert les mercredis de **14 H à 18 H** et les vendredis de **8 H 30 à 12 H 30** sauf jours fériés.

➤ **Repas des aînés**

Comme chaque année les anciens de la commune étaient invités par la Mairie à un repas convivial à la Salle de l'Ecole des Soeurs. Cette année le repas était préparé par les nouveaux propriétaires du bar - épicerie de Chilhac que nous remercions pour leur présence attentive et souriante. Nous avons été accueillis dans une salle décorée avec soin dans une atmosphère festive. L'apéritif ainsi que le repas qui a suivi ont été appréciés par les participants ravis de se retrouver autour d'une bonne table pour passer un agréable moment.

➤ **Halloween**

Samedi 31 octobre, la commune a été envahie par les fantômes et les sorcières. A l'invitation de Suzanne Revelat, ils se sont retrouvés au bar "l'embuscade" qui avait été décoré aux couleurs d' Halloween. Les serveurs et serveuses déguisés leur ont servi un goûter avant qu'ils se lancent dans une quête aux bonbons dans les rues du village.



➔ Le jour de la nuit

L'association « Les Pieds à Terre » a organisé en partenariat avec le musée de paléontologie un week-end d'animations autour de la nature.

Dès le vendredi, les écoles de Cerzat et de Saint-Privat du dragon participaient sur la journée à deux ateliers en partenariat avec le musée de paléontologie :

-Atelier préhistoire "La nuit des Temps...": pour percer les mystères de la paléontologie à la recherche des fragments d'histoire et d'animaux disparus avec l'équipe du Musée.

-Atelier astronomie "La tête dans les étoiles": animation dans un planétarium à la découverte des astres qui rythment notre vie avec Chloé Zéganadin des Pieds à Terre

Ces deux ateliers ont été reconduits pour une vingtaine d'enfants souhaitant découvrir ces activités en extrascolaire le samedi 17 après-midi avec une approche loisirs découverte.

Le vendredi soir, une vingtaine de personnes covoitait depuis Chilhac jusqu'à l'observatoire d'Arlet. Dans une ambiance nocturne et automnale, Hugues Giraud de la fédération des chasseurs 43, présentait l'origine et gestion de la population de cervidés ainsi que les indices et astuces de terrain pour les pister.

Le samedi 17 au matin, une balade était organisée dans Chilhac à la rencontre de la petite faune sauvage au cœur du patrimoine bâti.

La journée se poursuivait pour les adultes par un atelier photos ("jeux d'ombres et de lumière dans les ruelles de Chilhac", mise en pratique et réglages des appareils photos avec Toma Tribouillois, artiste photographe) et un atelier faune sauvage ("Techniques, conseils et petits secrets d'affût": départ de Chilhac pour une excursion à l'affût dans les coteaux d'Allier accompagnés de Pierre Ribeyre).

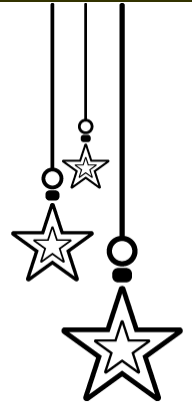
Une soirée astronomie a clôturé ce "jour de la nuit" de 20h à 23h, autour d'une soupe à la belle étoile. Une soirée plein air dans l'obscurité la plus totale sans éclairage pour échanger et observer les étoiles.



➤ Les rues de Chilhac à l'heure de Noël

A l'approche des fêtes de Noël petits et grands se sont retrouvés pour confectionner guirlandes, décorations et sapins avec du matériel recyclé ou récolté dans la nature.

Cette année, des sapins d'un genre nouveau ont poussé dans la commune grâce à la créativité de notre employé communal.



➤ Petit marché d'hiver

Dans une salle superbement décorée et chaleureuse, les visiteurs ont pu découvrir pendant deux jours dessins, peintures, artisanat, couronnes de Noël, vannerie, meubles peints présentés par une douzaine d'exposants de Chilhac ou de sa proche région.



➤ Noël des enfants

Dimanche 13 décembre, le Comité des Fêtes a, comme chaque année, invité toute la population à son arbre de Noël.

Au lieu d'un spectacle, les enfants se sont vu proposer une animation originale concoctée par l'association Les Pieds à Terre. Afin d'aider le héros de l'histoire à vaincre ses ennemis, ils devaient participer à des jeux auxquels étaient même conviés les adultes.

A la fin du spectacle, les enfants présents recevaient chacun un cadeau laissé par le Père Noël à leur intention.

L'après-midi se terminait par la traditionnelle bûche de Noël.



➤ Benne à ferraille

La vente de la ferraille collectée dans la benne l'année dernière a rapporté 363.20 €. Comme convenu, cette somme va être redistribuée aux 14 enfants pratiquant des activités culturelles et sportives (soit 26 € par enfant). Nous remercions tous les habitants pour leur geste solidaire.

➤ Tarifs location de salles

Nous avons apporté quelques modifications de tarifs concernant la location des salles. A noter que la salle de l'accueil du village de vacances est désormais proposée à la location.

	Tarif par jour	Tarif avec location de gîtes par jour	Tarif habitant de Chilhac par jour
Ecole des Soeurs	160 €	130 €	100 €
Salle de réception « Quartier Eglise »	90 €	80 €	70 €
Salle de réception « Quartier Forgeron »	50 €	50 €	40 €
Salle Accueil Village de vacances	60 €	60 €	40 €
Forfait hivernal commun à toutes les salles de Novembre à Mars : 30 € par jour			
Appareil sono : 20 € par jour et caution de 500 € - <i>Gratuit pour les habitants de Chilhac</i>			

	Réunion	Soirée festive	Tarif habitant de Chilhac	Exposition Juin à Septembre
Salle de la Tour	Gratuit	60 €	40 €	Semaine : 50 € Quinzaine : 80 € Mois : 120 €

Etat civil

➤ Mariages

Tous nos vœux de bonheur à Mme Valérianne Delpuech et M. Jérémy David qui se sont unis le 5 septembre 2015.

➤ Décès

Nos sincères condoléances à la famille et aux proches de M. Robert Darie décédé le 16 novembre 2015.

Les associations

➤ **Chilhac Médiéval**

Le travail sur la guerre de 14-18 a bien avancé. Nous avons déjà un grand nombre de photographies de Chilhacois partis sur le front.

Nous remercions toutes les personnes qui ont prêté des documents et lançons un nouvel appel à toute la population afin de recenser le maximum de documents (objets, courriers, livrets militaires, médailles) et de témoignages. Nous recherchons particulièrement des photos de Chilhac à cette époque (rues, population) afin d'illustrer notre brochure et notre future exposition.



➤ **Chilhacnotrevillage**

Tout au long de l'année, retrouvez les informations sur le village à l'adresse internet suivante :

<http://chilhacnotrevillage.blogspot.fr/>

